

TELEPÍTÉSI ÉS HASZNÁLATI ÚTMUTATÓ

NAO

300W & 750W



 **intuis**

Műszaki paraméterek

- Tápfeszültség: 230 V, 50 Hz
- Teljesítmény: 300 W ; 750 W
- Készülék méretei:
300 W: 400 * 944 mm
750 W: 500 * 1322 mm
- Érintésvédelmi besorolása: IP44
- Elektromos védelmi besorolása: II. osztály (duplán szigetelt)
- Csatlakozó vezeték hossza: 900 mm
- Vezérlés: Beépített digitális programozható termosztát által
- Nyitott ablak funkció
- Túlmelegedés elleni védelem
- Üzemi hőmérséklet: Max. 70 Celsius fok

Biztonsági utasítások



FIGYELMEZTETÉS - A radiátor bizonyos része forró lehet, és hosszabb idejű közvetlen érintkezés esetén enyhe égési sérülést okozhat. Üzemeltetésekor fűtőberendezés közvetlen környezetében különös figyelmet kell fordítani a kisgyerekekre és a korlátozott képességű személyekre.

- Ez a fűtőberendezés a 8 évnél idősebb gyermekek és a csökkent fizikai vagy szellemi képességgel élők számára bármilyen tapasztalat vagy tudás nélkül használható feltéve, hogy megfelelően felügyelik őket, vagy felvilágosítást kaptak a fűtőberendezés biztonságos használatáról.
- Biztosítsa, hogy a 3 évnél fiatalabb gyermekek a fűtőtesttől biztonságos távolságra maradjanak kivéve, ha felnőtt személy állandó felügyelete alatt állnak.
- A 3 és 8 év közötti gyermekek felnőtt személy felügyelete alatt is csak akkor kapcsolhatják be vagy ki a fűtőberendezést, ha azt már előzőleg szakszerűen üzembe helyezték vagy beépítették, és felnőtt felügyelete alatt állnak, vagy utasításokat kaptak arra vonatkozóan, hogyan kell a fűtőtestet használni.
- A 3 és 8 év közötti gyermekek ne csatlakoztassák a készüléket, ne módosítsák a fűtőberendezés beállításait, ne tisztítsák, vagy ne végezzenek semmiféle felhasználói karbantartást a fűtőberendezésen.
- A fűtőberendezést csak a tápáramkör teljes áramtalanítása után telepítheti.
- Minden szerviztevékenységet csak szakképzett személy végezhet az áramellátás kikapcsolása után.
- A gyártás során a termék a Intuis által kifejlesztett speciális minőségű, megfelelő mennyiségű folyadékkal lett feltöltve. Szivárgás észlelések, vagy a törölközőtartó sín nyitását igénylő munka szükségessége esetén, kérjük forduljon a fűtőberendezés forgalmazójához! Ha a tápkábel sérült, a veszélyt elkerülendő a gyártónak, az értékesítés utáni szerviznek vagy egy hasonlóan képzett szakszerelőnek kell kicserélnie.
- A tápáramkört legalább 30 mA-es érintésvédelmi relével kell üzemeltetni, különösen, ha káddal vagy zuhanyzóval ellátott vizes helyiségben van beépítve.
- A fűtőberendezés fürdőszobába történő beszerelésekor ügyeljen az IEC 60364-7-701 szabvány hatályos előírásainkra a betartására.
- **FIGYELMEZTETÉS:** A nagyon kisgyerekek védelme érdekében ajánlatos a készüléket úgy telepíteni, hogy a legalacsonyabb fűtőborda legalább 600 mm magasan legyen a padló síkjától. (1. ábra)
- A készülékre felmászni életveszélyes és tilos!
- A radiátoron csak vizes törölközők, ruhák száríthatók! Agresszív, mérgező, vagy alargiakeltó anyagok okozta nedvesség eltávolítására ne használja!
- Karbantartást csak a berendezés áramtalanított állapotában végezzünk. A külső felületen képződött szennyeződést csakis puha nedves törő segítségével távolítsuk el. Ne használjunk a tisztításhoz érdes, vagy a festékréteg károsodását okozó anyagokat.

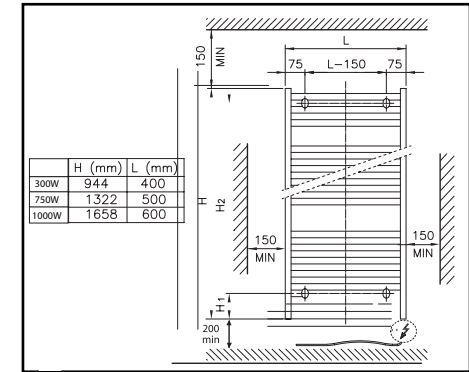


1. ábra

Az utasítások a gyártás idején készültek, és megfelelnek az adott időpontban érvényes szabványoknak. A forgalmazó fenntartja a jogot, hogy bármikor módosítsa jelen Telepítési és használati útmutatót, annak érdekében, hogy figyelembe vegye az új szabványokat, vagy a meglévő szabványok módosításait.

1. A RADIÁTOR FELSZERELÉSE

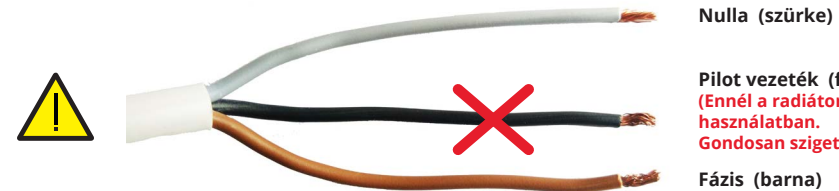
- A berendezés csak és kizárólag áramtalanítás után telepíthető.
- A fűtőtest telepítését bízva olyan elektromos szakemberre, aki tisztában van a rendszer helyes telepítésével, üzembe helyezésével és működtetésével. A telepítés kizárólag a helyi törvényi rendelkezések betartása mellett végezhető.
- A radiátort ragasztó segítségével rögzíteni tilos! Rögzítése csak a dobozban található, vagy azoknak megfelelő stabilitást biztosító csavarokkal történhet. **(A rögzítéshez szükséges szerszámok nem tartozék)**
- A felszerelés előtt ellenőrizze a csomag tartalmát, valamint készítse elő a szükséges segédeszközöket. (lásd.: 2.2 szerelési útmutató 3. és 4. pont)
- A terméket tilos közvetlenül bármilyen beépített konnektor elé helyezni.
- Ügyeljen a radiátor beszerelési irányára (a termosztátnak a padló felőli végén kell lennie). (lásd.: 2.2 szerelési útmutató 1. és 2. pont)
- Fürdőszobai telepítés esetén a megfelelő érintésvédelem betartása érdekében ügyeljen a megfelelő távolság betartására, hogy a fürdést végző személyek ne érintkezhessenek se a termék vezérlésével, sem pedig a termék áramellátását biztosító csatlakozási ponttal.
- A telepítés során kiemelt figyelmet fordítson a csatlakozást biztosító vezeték valamint a termék sérülésének elkerülésére.
- A berendezést úgy kell elhelyezni, hogy a helyiség levegőjének minél nagyobb mennyiségét akadálytalanul át tudja melegíteni.
- A termosztát hőmérsékletérzékelő elemének helyes működése érdekében kerülje a készülék huzatos helyre történő beépítését.
- Tartsa be a padlóra, a falakra, a bútorokra stb. vonatkozó minimális telepítési távolságokat. (2. ábra)



2. ábra

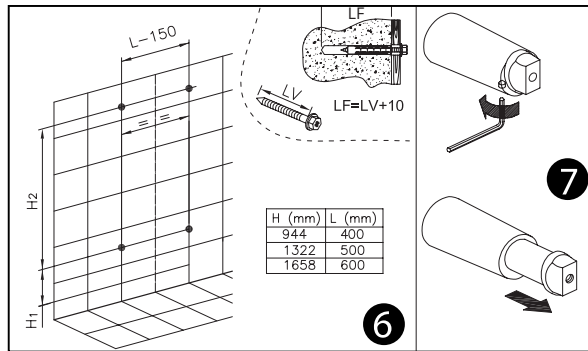
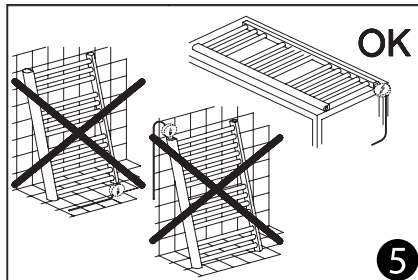
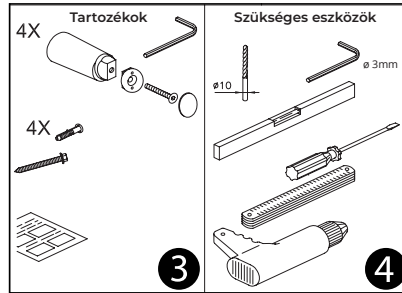
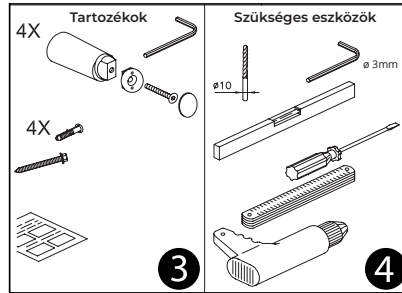
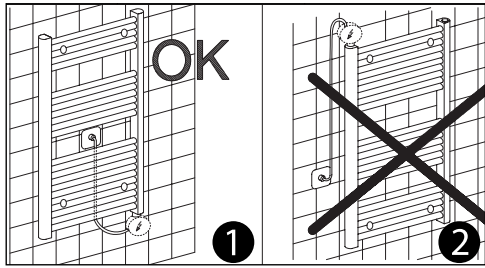
2.1 ELEKTROMOS CSATLAKOZTATÁS

- Az elektromos csatlakozást szakképzett villanyszerelőnek kell végeznie, az érvényes szabványoknak és az építési előírásoknak megfelelően.
- Nincs szükség a fűtőegység, vagy a termosztát szétszerelésére a hálózati csatlakoztatásához.
- A csatlakozást célszerű a fűtőelem mögötti fali csatlakozódobozban végezni.
- A villamos tápvezetéknek kettős pólusú elzáró kapcsolóval kell rendelkeznie, legalább 3 mm érintkezési távolsággal.
- A főkapcsoló szekrénytől a fűtőberendezésig húzott elektromos tápvezetékének meg kell felelnie a fűtés (vezetékátmérő és megszakító) energiaigényének.
- A tápáramkörnek tartalmaznia kell egy 30 mA-es életvédelmi relét. A berendezés tápkábele 3 vezetékkel tartalmaz:

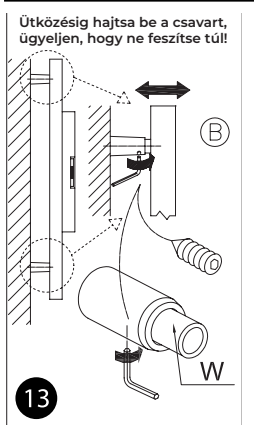
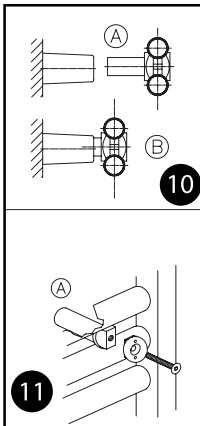
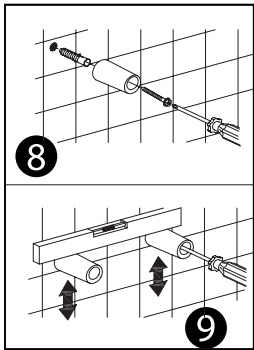


- Győződjön meg róla, hogy a vezetékeket megfelelően kötötték, rögzítették.
- **NE csatlakoztassa a készüléket a földhöz, mivel az kettős elektromos szigeteléssel rendelkezik (dupla szigetelt).**

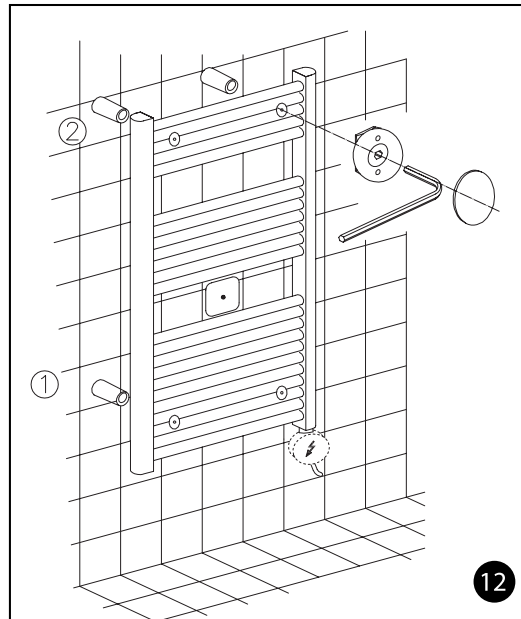
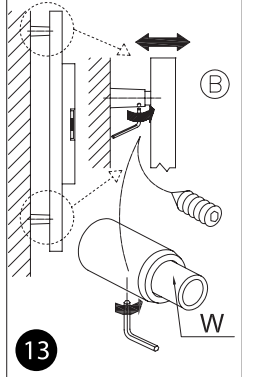
2.2 SZERELÉSI ÚTMUTATÓ



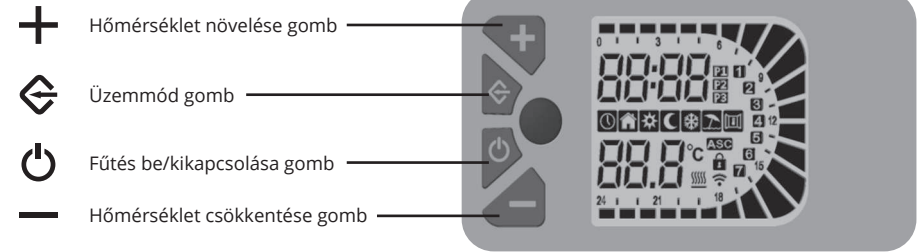
A sérülések elkerülése érdekében tegye vízszintes helyzetbe a készüléket.



Ütközésig hajtsa be a csavart, ügyeljen, hogy ne feszítse túl!

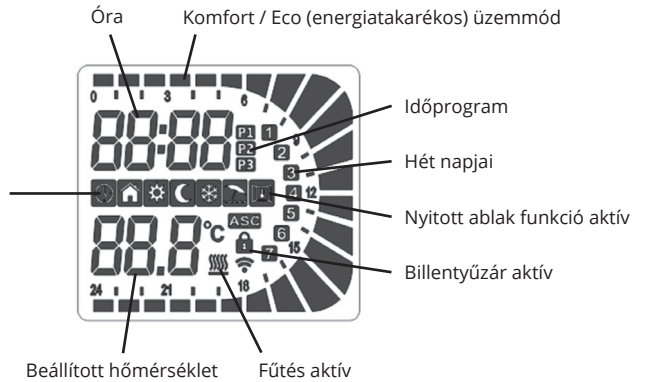


3. DIGITÁLIS TERMOSZTÁT KEZELÉSI ÚTMUTATÓ



- + Hőmérséklet növelése gomb
- ↺ Üzem mód gomb
- ⏻ Fűtés be/kikapcsolása gomb
- Hőmérséklet csökkentése gomb

- Program üzemmód
- Külső termosztát vezérlés (ennél a készüléknél nincs)
- Komfort mód
- Energiatakarékos mód
- Fagymentesítés
- Nyaralás
- 2 órás üzemmód



3.1 A TERMOSZTÁT BEKAPCSOLÁSA

A termosztát bekapcsolásához nyomja meg a ⏻ gombot.

A gomb újbóli megnyomásával aktiválhatja a készenléti üzemmódot. Amennyiben a készülék készenléti üzemmódban van a termosztát kijelzőjén csak az aktuális idő, a hét napja, valamint az "STb" felirat látható.



3.2 ÜZEMMÓDOK KIVÁLASZTÁSA

A készülék az alábbi táblázatban feltüntetett üzemmódokban használható.

A kívánt üzemmód beállítása a ↺ gomb megnyomásával történik.



3.3.1 Komfort üzemmód

A termosztát egy állandó, Ön által beállított hőmérsékletérték szerint szabályozza a helyiség hőmérsékletét.

Nyomja meg a ↺ gombot, amíg meg nem jelenik a ☀ szimbólum. Ezt követően nyomja meg a + vagy - gombot a kívánt hőmérséklet beállításához.

3.3.2 ECO (energiatakarékos) üzemmód

A termosztát egy állandó, Ön által beállított alacsonyabb hőmérséklet szerint szabályozza a helyiség hőmérsékletét, melyet javasolt éjszakára, vagy huzamosabb távoltartózkodási időre választani.

Nyomja meg a gombot, amíg meg nem jelenik a szimbólum. Nyomja meg a **+** vagy **-** gombokat a kívánt „ECO” hőmérséklet megváltoztatásához.

Megjegyzés: Javasolt a hőmérsékletet minden esetben a „Komfort” üzemmódnál alacsonyabbra állítani minimum 1-3 C° fokkal.

3.3.3 Program üzemmód

Az energiatakarékos és a kényelem érdekében ez a mód lehetővé teszi a fűtőberendezés automatikus működtetését a komfort és gazdaságos időszakok időprogramozott váltakozásából álló fűtési program szerint.

Komfort ciklusok között energiatakarékos módban üzemel a fűtés. A komfort időszak hőmérséklete az Ön által korábban komfort módban megadott utolsó beállítás, ugyanez igaz az energiatakarékos üzemmódban beállított hőmérsékletre.

A program sablonok (lásd lentebb) kiválasztásához tartsa nyomva 3 másodpercig a gombot.

P1: napi 2db komfortidőszak: 6:00 - 8:00 | 17:00 - 23:00

P2: napi 3db komfortidőszak: 6:00 - 8:00 | 11:30 - 13:30 | 17:00 - 23:00

P3: Teljes mértékben szabadon állítható, a beállításhoz lásd. 5. pont.

3.3.4 Fagymentesítés üzemmód

Állítsa be ezt a funkciót, ha tartósan nem használja az adott helyiséget. Ekkor 7°C-ot tart majd a termosztát.

Nyomja meg a gombot, amíg meg nem jelenik a szimbólum.

3.3.5 Nyaralás üzemmód

Állítsa be ezt a funkciót, ha tartósan nem használja az adott helyiséget. Ekkor a „fagymentesítés” funkció által megadott, 7°C-ot tart majd a termosztát, az Ön által napra pontosan beállított időszakig, ezt követően a termosztát automatikusan visszaáll a „Komfort” üzemmódra.

Nyomja meg a gombot, amíg a szimbólum meg nem jelenik. A **+** és **-** gombokkal programozhatja a távollét napjait. Amikor a kijelző villog, a „Nyaralás” üzemmód be van kapcsolva.

3.3.6 Kétórás üzemmód

Az üzemmód beállítása egy hirtelen felfűtést valamint a törölközők gyorsabb szárítását biztosítja folyamatosan két órán keresztül, figyelmen kívül hagyva a termosztáton beállított hőmérsékletet (maximum 32 C°-ig).

Bekapcsolásához nyomja meg a gombot, amíg meg nem jelenik a 2h szimbólum.

A 2 órás időtartam lejárta után automatikusan visszaáll az elindítás előtti üzemmódba, de a kétórás időszak bármikor megszakítható a gomb megnyomásával.

4. TERMOSZTÁT FUNKCIÓK

4.1 Nyitott ablak funkció

Ez a funkció a hőmérséklet hirtelen csökkenése esetén automatikusan kikapcsolja a készüléket (pl.: nyitott ablak vagy ajtó).

Ehhez a beállításhoz hajtsa végre az 5. pont lépéseit, majd válassza a Funkció beállítások lehetőséget.

Nyomja meg a gombot, amíg a szimbólum megjelenik. Nyomja meg a **+** gombot a funkció aktiválásához, vagy a **-** gombot a kikapcsolásához. Jóváhagyás a gomb kétszeri megnyomásával.

A kettős hangjelzés megerősíti a funkció regisztrálását. A berendezés visszatér a „Fűtés kikapcsolva” üzemmódba.

Megjegyzés: A „Nyitott ablak” szimbólum villog, amikor a készülék a hirtelen hőmérsékletváltozás miatt leállt. A hőmérséklet stabilizálódásakor a berendezés újraindul.

4.2 Gyerekzár funkció

A vezérlőt az aktuális üzemmódtól függetlenül le lehet zárni.

Egyszerre nyomja meg a **+** és **-** gombokat. Amint a kijelzőn megjelenik a ikon a kezelőszervek zárolva vannak, kivéve a gombot. Feloldáshoz ismétlje meg a lezárási metódust.

5. BEÁLLÍTÁSOK

A készülék programozását a „Fűtés kikapcsolva” állásban kell végezni.

Tartsa nyomva a gombot 3 másodpercig. A kijelzőn a „SEt” felirat látható.

Nyomja meg a **+** gombot a következők kiválasztásához:

- tEd = óra és dátum beállítás
- Prog = heti program
- P3 -> Func = funkció beállítások



Miután a kijelzőn megjelent a szükséges felirat, az adott értékek módosításához nyomja meg a gombot.

5.1 Dátum és Idő beállítása (tEd)

A kívánt értékek módosításához használja a **+** és **-** gombokat, az elfogadáshoz pedig a gombot.

Elsőként a hét napjait tudja beállítani, majd az órát végül pedig a percet.

5.2 A P3 heti program beállítása (Prog)

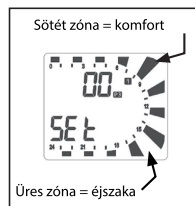
A programozás a hét első napjától indul 00:00-tól.

A beállításokat a nap 24 órájára külön-külön lehet beállítani, a „SEt” felirat felett megjelenő érték minden esetben az adott ciklusidő kiinduló pontja.

Példa:

-00: A beállított érték 00:00-01:00 között lesz érvényes

-16: A beállított érték 16:00-17:00 között lesz érvényes



A ciklusidő hőmérsékletét a már beállított „Komfort” vagy „Energiatakarékos” üzemmódok alapján lehet kiválasztani. Amennyiben az adott ciklusidő alatt „Komfort” üzemmód alapján beállított hőmérsékletet szeretne, nyomja meg a **+** gombot, ha az „Energiatakarékos” üzemmód hőmérsékletét, nyomja meg **-** gombot, majd a termosztát automatikusan tovább lép a következő ciklusidőre.

A kijelzőn tudja ellenőrizni a kiválasztott hőmérsékletet, ahol üresen maradt a ciklusidőnél a kijelző, ott „Energiatakarékos” üzemmód szerinti hőmérsékletet tart a termosztát, míg a kitöltött részen a „Komfort” hőmérsékletet.

A következő nap értékeinek beállításához nyomja meg a gombot.

A programozás végeztével két hangjelzés hallható és a készülék visszaáll készenléti üzemmódba.



Elektromos hulladék-újrahasznosítás: az elektromos hulladék kezelését a vonatkozó előírásoknak megfelelően kell végezni.

Ügyfélszolgálat:

1173 Budapest, Csomafalva utca 2. Home Center C/l.

info@noiro.t.hu

+36 (1) 490 0490

Hibabejelentés:

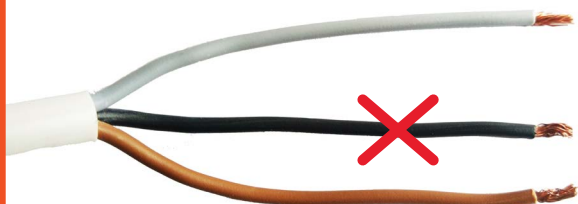
noiro.t.hu/hibabejelentes

További dokumentumok, letöltések és videó útmutatók:

noiro.t.hu/termektamogatas



ELEKTROMOS CSATLAKOZTATÁS



Nulla (szürke)

Pilot vezeték (fekete)
(Ennél a radiátornál nincs használatban.
Gondosan szigetelje le!)

Fázis (barna)